

Menyvalg PST5000

Menyvalg	Standardverdi	Valg	MERKNAD
ZONE (Sone)	A	A, B	
APPLICATION (Type installasjon)	GROUND (Bakke)	GROUND, ROOF, OFF (Bakke, tak, AV)	2
RANGE (Laveste arbeidstemperatur)	-10 °C (14 °F)	-5 °C ... -20 °C (23 °F...-4 °F)	
TEMPERATURE (Temperatur)	+3 °C (37.4 °F)	0 °C ... 6 °C (32 °F ... 42.8 °F)	
MOISTURE (Fuktighet)	3	1 ... 8, OFF (1 ... 8, AV)	
BASE TEMPERATURE (Min bakke temp)	OFF (AV)	-15 °C ... -1 °C, OFF (5 °F ... 30.2 °F)	1
POST PURGE (Ettergangstid)	20 MIN	10 MIN 20 MIN, OFF	
OPERATION (Driftsmodus)	AUTOMATIC (Automatisk)	AUTOMATIC, PERMANENT (Automatisk, permanent)	
STANDARD PROGRAM (Tilbakestill til standard)	ON (PÅ)	ON, OFF (PÅ, AV)	
LANGUAGE (Språk)	GERMAN	GERMAN, ENGLISH, FRANCAISE, SUOMI, SVENSKA, CESKY, DUTCH, HUNGARIAN, TURKISH, POLISH	2
TEMP. UNIT (Temperatureenhet)	°C	°C, °F	2
COUNTER (Timeteller)	xxxxxHyyM		

- 1: Denne innstillingen vil kun eksistere ved bakkeanlegg
- 2: Ved første installasjon vil språk være stilt til tysk, temperatureenhet vil være °C, type installasjon vil være bakke. Etter dette ikke disse menyvalgene være en del av standardprogrammet

Menyvalg:

Zone: Range: A, B Standardverdi: A
(Sone) (Valg: A, B)

Dette menyvalget brukes til å velge sonen som resten av menyen skal være knyttet til. Hvis du velger A og trykker deg videre, er det sone A sine innstillinger du justerer videre i menyen. Velger du sone B, og trykker deg videre, er det innstillingene til sone B du justerer. Valgt språk og temp. enhet vil gjelde for begge soner.

Application: Range: GROUND, ROOF, OFF Standardverdi: GROUND
(Type installasjon) (Valg: Bakke, tak, AV) (Bakke)

Her velger du hvilken type installasjon som er installert. Om du senere velger et standardprogram i innstillinger, vil type installasjon valgt i denne menykategorien, bli stående.

Range: Range: -5 ... -20 °C (23 ... -4 °F) Standardverdi: -10°C
(Laveste arbeidstemperatur) (Valg: -5 ... -20 °C (23 ... -4 °F))

Temperaturen valgt her spesifiserer den laveste arbeidstemperaturen til installasjonen. Ved temperaturer ned mot temp som velges her, vil snø/is detektoren være i normal modus. Da vil anlegget slå seg på så lenge det også registreres fukt. Om det blir kaldere enn valgt temperatur, vil snø/is detektoren være i standby.

Temperature: Range: 0 ... 6 °C (32 ... 42,8 °F) Standardverdi: +3 °C (37.5 °F)
(Temperatur) (Valg: 0 ... 6 °C (32 ... 42,8 °F))

Hvis temperaturen synker under valgt temperatur, vil is/snø detektoren slå på anlegget hvis fuktighet sensoren er slått av. Da vil anlegget kun styres av temperatur.

Hvis fuktighetssensor er slått på, vil anlegget slå seg på når temperaturen synker under valgt temperatur, i tillegg til at fuktnivåene stiger over valgt nivå.

Moisture: Range: 1 to 8, OFF Standardverdi: 3
(Fuktighet) (Valg: 1 til 8, AV)

Her settes fukt sensoren AV, eller på med valgt sensitivitet.

Hvis den er slått på, stilles den mellom 1 (nesten tørt) eller 8 (veldig fuktig).

Base temperature: Range: -15 ... -1°C (5 ... 32.2°F) Standardverdi OFF
(Min bakke temp) (Valg: -15 ... -1°C (5 ... 32.2°F)) (AV)

Her kan du sette en minimums temperatur som det oppvarmede området skal holde. Det vil si at om du har stilt inn arbeidsområde mellom +3°C og -10°C, men her setter -5°C, så vil temperaturen i området holde -5°C uavhengig av fukt. Da vil man få en raskere respons fra anlegget.

MERK: Temperatur satt i «Range (Laveste arbeidstemperatur)» har prioritet over minimum bakke temp. DVS. hvis laveste arbeidstemperatur er stilt inn på -10, og du setter min bakke temp på -15, vil ikke varme slå inn om temperatur synker under -15.

Post purge: Range: 10 Min to 120 Min, OFF Standardverdi: 20 Min
(Ettergangstid) (Valg: 10 Min to 120 Min, AV)

Her kan man velge en ettergangstid mellom 10 minutter og 2 timer.

Operation: Range: AUTOMATIC, PERMANENT Standardverdi: AUTOMATIC
(Operasjonsmodus) (Valg: Automatisk, permanent) (Automatisk)

Her velger du om anlegget skal følge programmet som er innstilt, eller om du vil kjøre anlegget permanent, uavhengig av fukt og temp.

Standard program: Range: ON, OFF Standardverdi: ON
(Valg: PÅ, AV) (PÅ)

Bruk dette om ønsker og resette innstillingene som er registrert.
Dette vil ikke påvirke innstilt språk, type installasjon eller timetelleren.

Temperatur unit: Range: °C, °F Standardverdi: °C
(Temperaturenhet) (Valg: °C, °F)

Her velges temperaturenhet. Celsius eller Fahrenheit.

Language: Range: GERMAN, ENGLISH, FRENCH, FINNISH, SWEDISH, CZECH,
(Språk) DUTCH, HUNGARIAN, TURKISH, POLISH
(Valg: (Tysk, engelsk, fransk, finsk, svensk, tsjekkisk, nederlandsk, ungarsk, tyrkisk, polsk))

Counter: Range: 00000H00M to 65536H69M
(Timeteller) H = timer | M = minutter

Alarmer

Ved en alarm, begynner displayet å blinke med et sekunds intervall. Alarmreléet vil lukkes på klemme 11 og 12. I toppen av skjermen vil det stå «ALARM» og det vil stå om det gjelder sone A eller sone B. Samtidig vil en alarmbeskrivelse vises i bunnlinjen på displayet. Alarmdisplayet vil vises i tillegg til det displayet 3 sekunder om gangen.

Varmereleéet vil åpnes, med mindre permanent varme er valgt i operasjonsmodus.

Alarm	Beskrivelse	Farge på ledere	Klemme nr.
SHORT HEATER	Kortslutning varmeelement på PST5010 / PST5030 / PST5050	Brun/grønn	23/21 eller 32/30
BROKEN HEATER	Åpen krets varmeelement på PST5010 / PST5030 / PST5050	Brun/grønn	23/21 eller 32/30
SHORT TEMP	Kortslutning tempføler PST5020 / PST5040 / PST5060	Brun/gul eller Brun /blå	27/26 eller 36/35
BROKEN TEMP	Feil på PST5020 / PST5040 / PST5060	Brun/gul eller Brun /blå	27/26 eller 36/35
SHORT AIR TEMP	Kortslutning PST5040	Blå/brun	38/37
BROKEN AIR TEMP	Feil på PST5040	Blå/brun eller R82 KΩ motstand mangler	38/37
SHORT MOISTURE	Kortslutning fuktsensor på PST5010 / PST5030 / PST5050	Brun/gul	23/22 eller 32/31
BROKEN MOISTURE	Feil på PST5040	Brun/gul	23/22 eller 32/31

Alarmstatus vises fortsatt i ca. 5 sekunder etter feilretting.

Når varmeelementet i sensoren er slått på (følertemp under 4°C), vil varmeelementet slås av et sekund, hvert fjerde minutt for å teste om det er feil/kortslutning.

Når varmeelementet i sensoren er slått av (følertemp over 4°C), blir varmeelementet slått på et sekund hvert 4 minutt, for å teste om det er feil/kortslutning.

Hvis det er feil på PST5040, fortsetter anlegget og fungere, men plutselige endringer i lufttemperaturen tas ikke hensyn til.

Hvis det er feil i en sone, påvirkes ikke driften av den andre sonen.

Forenklet installasjonsveiledning

Fabrikantens installasjonsveiledning medfølger

PST 5010/5050 - Bakkeføler is/snø (hvite ringer)



Sensoren har en NTC-motstand som måler temperaturen på sensorens overflate. Sensorens varmeelement og to metallringer måler fuktighet.

Sensoren installeres minimum 20 cm utenfor oppvarmet område, på et sted hvor den er direkte utsatt for påvirkninger av været (snø, regn, smeltevann, osv.).

Sensorkabelen kan forlenges opptil 50 meter med en 5 x 1,5 mm² kabel.

PST 5020/5060 - Bakkeføler temp/fukt (blå ringer)

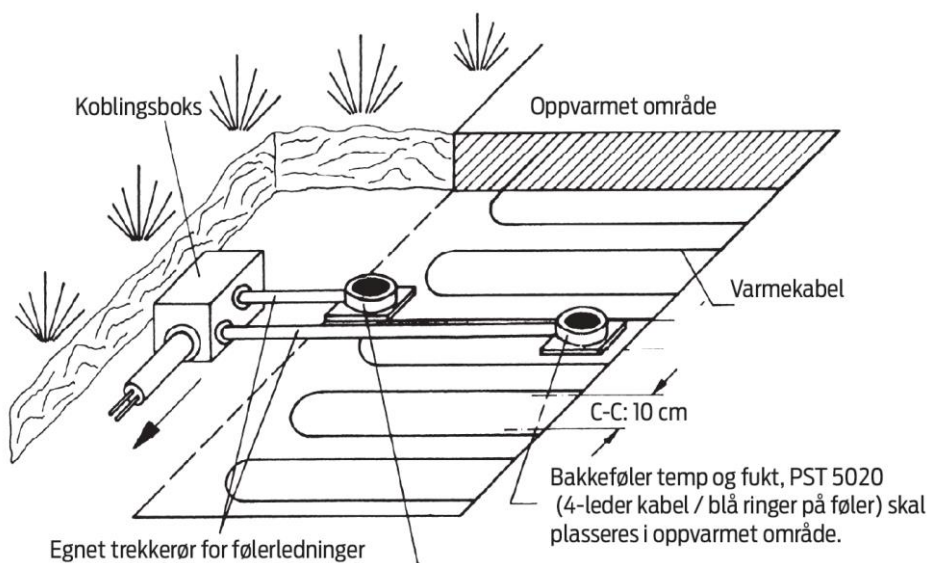
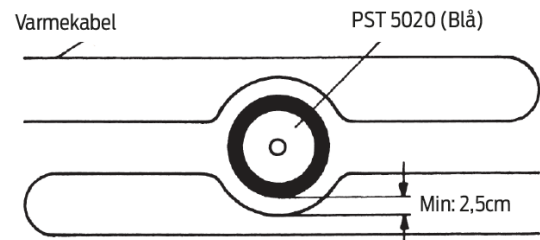


Sensoren har en NTC-motstand som måler fukt og temperatur. Sensoren har også to metallringer som måler fuktighet. Denne føleren har ikke et separat varmeelement.

Sensoren installeres innenfor oppvarmet område. Funksjonen til sensoren er å overvåke temperaturen i det oppvarmede området, både når oppvarmingen pågår og når den er slått av.

Sensoren bør installeres på et sted der den er direkte utsatt for påvirkninger av været (snø, regn, smeltevann osv.).

Ved montering skal avstanden til varmekablene være minst 2,5 cm. Sensorkabelen kan forlenges opptil 50 meter med en 4 x 1,5 mm² kabel.



Bakkeføler is og snø PST 5010 (5-leder kabel / hvite ringer på føler) skal plasseres utenfor oppvarmet område med min. avstand 20cm fra varmekabel.

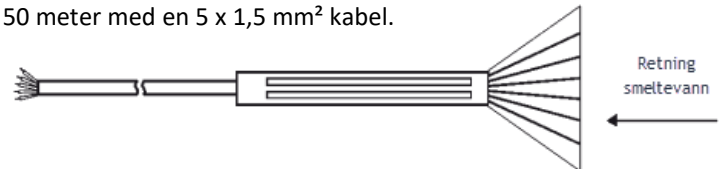
PST 5030 – Takrenneføler is/snø



Sensorer har en NTC motstand som måler temperatur.

PST 5030 har et varmeelement og to metallrør som måler fuktighet. Føleren skal monteres retningsbestemt (se figur), mellom varmekablene, men uten å berøre dem. Metallrørene skal vende opp. Monteres nær nedløp. Viften kan kuttes og tilpasses takrennen ved behov.

Følerkabelen kan forlenges opptil 50 meter med en 5 x 1,5 mm² kabel.



PST 5040 – Tempføler utendørs



Sensoren har en NTC-motstand som måler temperaturen.

Føleren monteres i eller utenfor takrenne. Føleren må plasseres på en slik måte at sollys eller eventuell spillvarme fra vinduer ikke kan påvirke funksjonen.

Følerkabelen kan forlenges opptil 50 meter med 2 x 1,5 mm² kabel.

Det er viktig å påse at varmekabel ikke har fysisk kontakt med følere.

